



■ Vattentornsberget PM Gestaltning



Foto Michael Skärström (källa Strömstad kommunhemsida)

Vattentornsberget i staden

Vattentornsberget är en del av stadens siluett med bostäder som klättrar på höjderna. Från berget har man utblickar mot Västerhavet ända ut mot Koster.

Planområdet



Lokal kontext

Planområdet är beläget på Vattentornsberget i Strömstad tätort cirka 500 meter sydost om stadskärnan. Det angränsas av gatorna Södra Linnégatan och Tornstigen och av ett naturligt berglandskap i övriga riktningar. Planområdet har en sammanlagd area på cirka 1,4 hektar.

Det är en del av Strömstad där vardagslivet utspelar sig, nära skolor, lekplatser och grannskapets lugna tempo.



Befintlig bebyggelse med planområdet i vit cirkel. Vy från väster.
Bild från Fastighetsbyrån



Befintlig bebyggelse med planområdet i vit cirkel. Vy från öster.
Bild från Länsförsäkringar fastighetsförmedling

Platsen idag



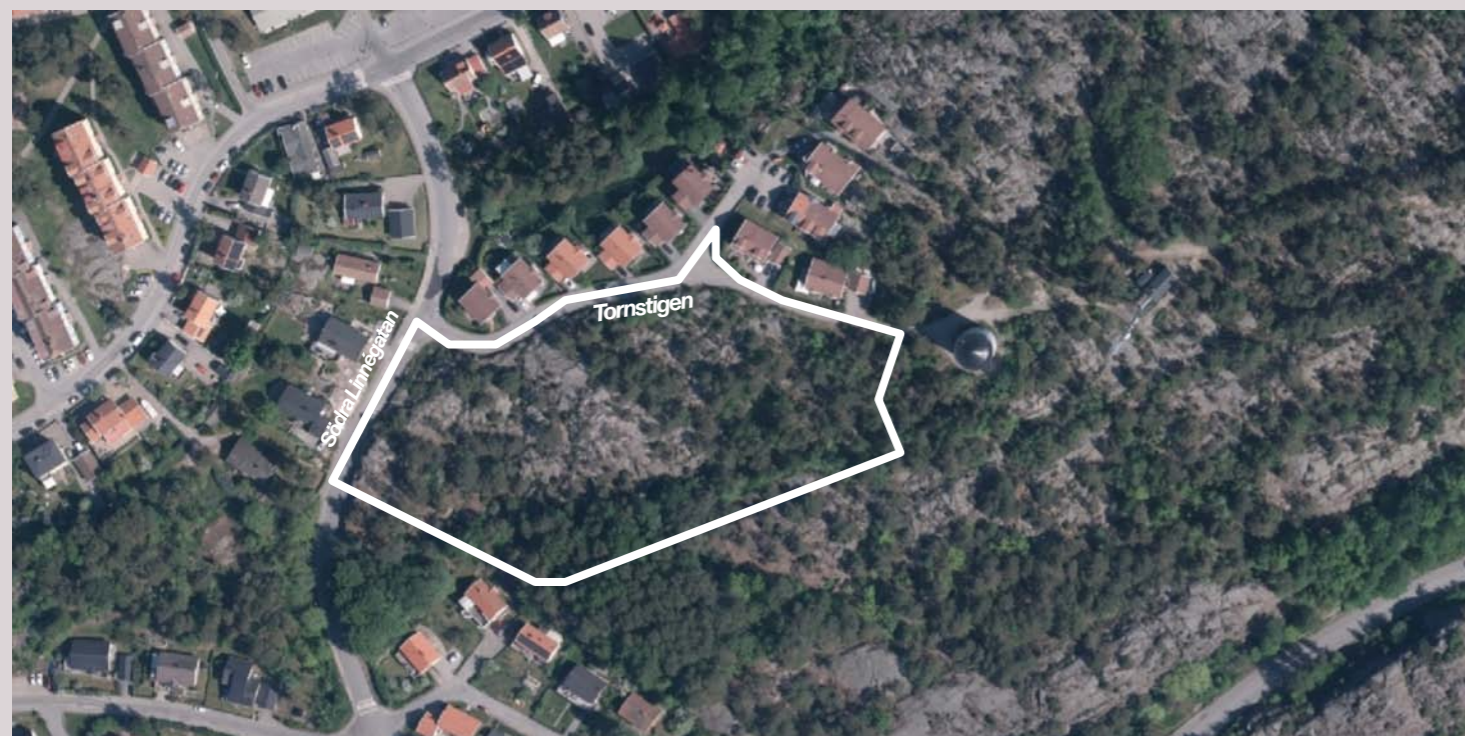
Bilder från platsen Foto:Liljewall



Vattentornsberget idag

Platsen präglas av naturmark, mjukt fallande granithällar, nivåskillnader och skarpa bergsskärningar. Vegetationen på platsen består av ljung, enebuskar, tallar och lövträd. Inom planområdet vid skyfallsstråket står idag ett stort körsbärsträd.

De befintliga husen längs Tornstigen är byggda på tidigt 1990-tal. Husen längs Tornstigen har huvudsakligen fasader i ljus målad träpanel och tak täckt av röda takpannor. De befintliga husens uteplatser och terraser är främst placerade mot nordväst, med entréer och garageuppfarter orienterade mot Tornstigen.



Planförslaget



Detaljplanen möjliggör:

- 14 byggrätter
- Plankartan styr att de fyra större tomterna närmast Tornstigen (se gul markering) ska ha sadeltak med en takvinkel på 18-27 grader och fasad i träpanel. Motivet till detta är att anpassa byggnaderna till den befintliga bebyggelsen längs Tornstigen.
- De nya husen får byggas i upp till två våningar.
- Hällmarken i tomternas ytterkanter ska sparas och får inte sprängas eller fyllas över.



Modellbild över området, vy från nord väst



Modellbild över området, vy från syd väst

Gestaltningkoncept

Enkla volymer och naturtomter

Husens enkla volymer och anpassning till platsen och hållmarken är en viktig del av utformningen av den nya bebyggelsen på Vattentornsberget. Husen placeras tätt i terrängen och placeras utifrån markens befintliga nivåer för att optimera vyer och bevara de sluttande hållarna.

Bebyggelsekonceptet bildar ett "tun" i mitten. Tun eller gårdstun är ett äldre ord för gårdsplan. Som rumsligt begrepp uppstår ett tun när byggnaderna placeras så nära att de bildar en rumslig gemenskap. Här samlas entrér, komplementbyggnader och förträdgårdar med parkering. Gränserna mellan ytorna görs mjuka med hjälp av grönska och låga murar eller staket. Stenläggning, murar och gångar ska utformas med inspiration från platsen och smälta in. Befintliga tallar och träd kring bebyggelsen ska så långt som möjligt bevaras.

Genom noggran placering och sockelns konstruktion kan överdriven sprängning undvikas. Tomtmarken mot naturmark och hållar bör ha en enkel utformning utanskarpa gränser mellan allmänt och privat. Terrasser och däck anpassas till berget och nivåkurvor.

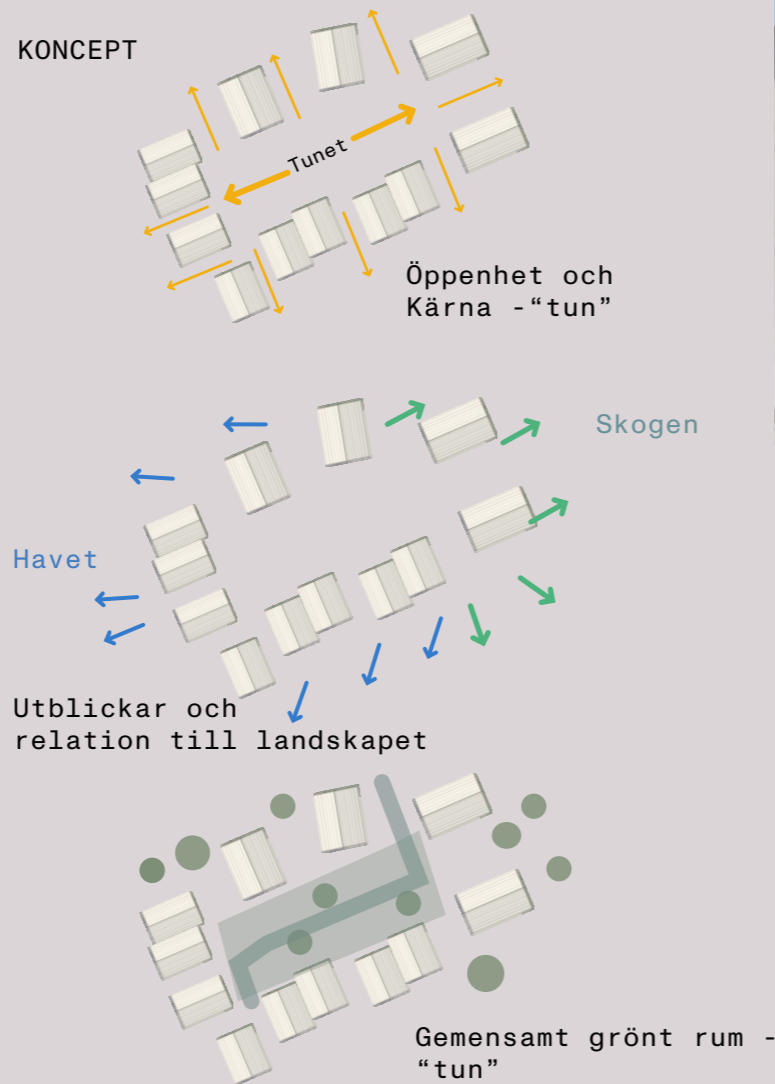


Inspiration "tun"



Förslag Vattentornsberget

KONCEPT



Brf Valö Fyr, HSB, Landström Arkitekter
Enkla volymer, milda färgskalor och robusta material



Referens Villa Vy, Kjelder Forsberg Fyr, HSB, Göteborg
Robusta fasadmateriel och milda färgskaolor



Grönt inre rum/tunet, gröna gränser

Mjuka gränser, Vale Fyr



Referens Brf Valö Fyr HSB Göteborg Landström Arkitekter
Hus som klättrar på berget. Placerade med fokus på lä, väderstreck, utsikt och efter naturens förutsättningar.

Foto: Åke E:son Lindman

Gestaltningkoncept

Råd och inspiration

Detaljplanen är generös med gestaltningsmöjligheterna. Det innebär att husen kan variera i materialval, färg och karaktär eller helt hållas samman i liknande utformning. Byggrätternas liknande storlek gör att husen hålls samman i skala oavsett olika individuella uttryck. Husen kan se olika ut men förenas i en omsorg om kvalitet och rumslighet. Viktiga träd och vacker vegetation på platsen där byggnationen tillåter bör sparas i möjligaste mån. Körsbärsträdet i plangränsen mot Tornstigen erbjuder skydd för ny bebyggelse och gör att befintligbebyggelse inte störs lika mycket av den nya. Spara detta!



Körsbärsträdet

Tak, terrasser och fasad

På Vattentornsberget eftersträvas en enkel och robust bebyggelse. Husens tak och fasader ska harmoniera med den befintliga vardagliga bebyggelsen och samtidigt bidra till en vacker stadssiluett.



Inspiration robust och vardagligt, skyddande takutsprång



Kallmurade stenmurar, granit från platsen. Referens från HSB Valöfyr, Göteborg



Terrasser som följer terräng och skapar br. möten mellan mark och hus.



Inspiration och exempel: Enkla volymer och traditionella färger. Terraser som täcker av socklar och socklar som tillåter husen att landa på klippfaller och en varierad terräng.