



**STRÖMSTADS
KOMMUN**

Kommunstyrelsens taxor 2026

Ärende KS/2025-0185



Innehållsförteckning

| | |
|---------------------------------------|---|
| Kommunstyrelsens taxor 2026 | 4 |
| Lotteritaxa | 4 |
| Lokalhyra i Stadshuset | 4 |
| Hyra av kommunens idrottshallar | 5 |
| Taxor Mötesplats Strömstad | 6 |
| Taxor kulturhuset Skagerack 2026..... | 6 |
| Interna taxor och avgifter | 8 |

Kommunstyrelsens taxor 2026

Lotteritaxa

Enligt 53§ Lotterilagen SFS (1994:1000) har kommunfullmäktige att fastställa avgift för tillstånd enligt 15§ och för registrering enligt 17§.

| | |
|--|--------|
| Avgift för tillstånd enligt 15§ | 300 kr |
| Avgift för registrering enligt 17§ | 300 kr |
| Arvode till kontrollant enligt 45§ (betalas av den som anordnar lotterierna) | 100 kr |

Lokalhyra i Stadshuset

| | Halv dag | Heldag |
|------------------------|----------|---------|
| Nämndernas rum | 330 kr | 660 kr |
| Kommunstyrelsens sal | 430 kr | 860 kr |
| Kommunfullmäktiges sal | 430 kr | 860 kr |
| Videokonferens | 760 kr | 1090 kr |

| | |
|--|---------|
| Kaffekanna | 30 kr |
| Avgift för borgerlig vigsel i stadshuset | 500 kr |
| Avgift för borgerlig vigsel utanför stadshuset | 1000 kr |

Hyra av kommunens idrottshallar

| | |
|--------|--|
| TAXA 1 | Föreningen med ungdomsverksamhet. Föreningen med funktionshindrade |
| TAXA 2 | Föreningsarrangemang, vuxen förening |
| TAXA 3 | Privat |
| TAXA 4 | Kommersiell verksamhet typ företag |

| Aktivitetsyta | Taxa 1 | Taxa 2 | Taxa 3 | Taxa 4 |
|--|--------|--------|--------|--------|
| A-Hall NSM* | 253 | 363 | 605 | 1 210 |
| B-Hall* | 195 | 224 | 605 | 1 210 |
| Lionshov | 165 | 224 | 947 | 1 890 |
| Strömsvallen A | 89 | 112 | 157 | 312 |
| Strömsvallen B | 89 | 112 | 157 | 312 |
| Strömsvallen konstgräs | 89 | 112 | 157 | 312 |
| Frödrottsvallen | 68 | 112 | 157 | 312 |
| | | | | |
| *Idrottsyta som går att dela av debiteras 60 % av helyteskostnad | | | | |

Taxor för hyra av skolornas idrottshallar finns i Barn- och utbildningsförvaltningens taxebilaga.

Taxor Mötesplats Strömstad

| Stora salen | |
|--------------------|------------|
| Sön-Tors | 140 kr/tim |
| Fre-Lör | 230 kr/tim |
| Helgdagar | 230 kr/tim |
| Lilla salen | |
| Alla dagar | 90 kr/tim |

Taxor kulturhuset Skagerack 2026

| Hyresgäst | |
|---|----------------|
| Förening Vuxen | 220 kr/tim |
| Förening Barn & unga | 165 kr/tim |
| Privat arrangemang samt internt inom kommunen | 545 kr/tim |
| Kommersiellt arrangemang | 1 635 kr/tim |
| Bröllopsbokning fredag-söndag | 16 360 kr/helg |

Hyran:

I hyran ingår stora salen (inklusive diskutrymme) om 192 m². I bokningen ingår möjlighet att nyttja tillkommande ytor på övre och undre veranda om 100 m². Vid varje bokningsförfrågan så gör kommunledningsförvaltningen en bedömning av vilken taxa som ska tillämpas. Eventuell teknikhyra utöver befintlig teknik faktureras separat, se mer information i hyresavtalet.

Gäster/Personer:

Med 150 sittande gäster kan man vara ytterligare 250 stående gäster i stora salen och ytterligare 150 på balkongen, sammanlagt 550 personer. Om ni inte alls har sittande gäster kan ni vara totalt 610 personer i stora salen, varav 150 på balkong och övre verandan.

Digital bokning:

Lokalerna ska i första hand bokas via befintliga, digitala bokningssystemet, FRIBOKNINGSSYSEMTET som idag används för uthyrning av kommunala idrottslokaler. Systemet nås via kommunens webbsidor.

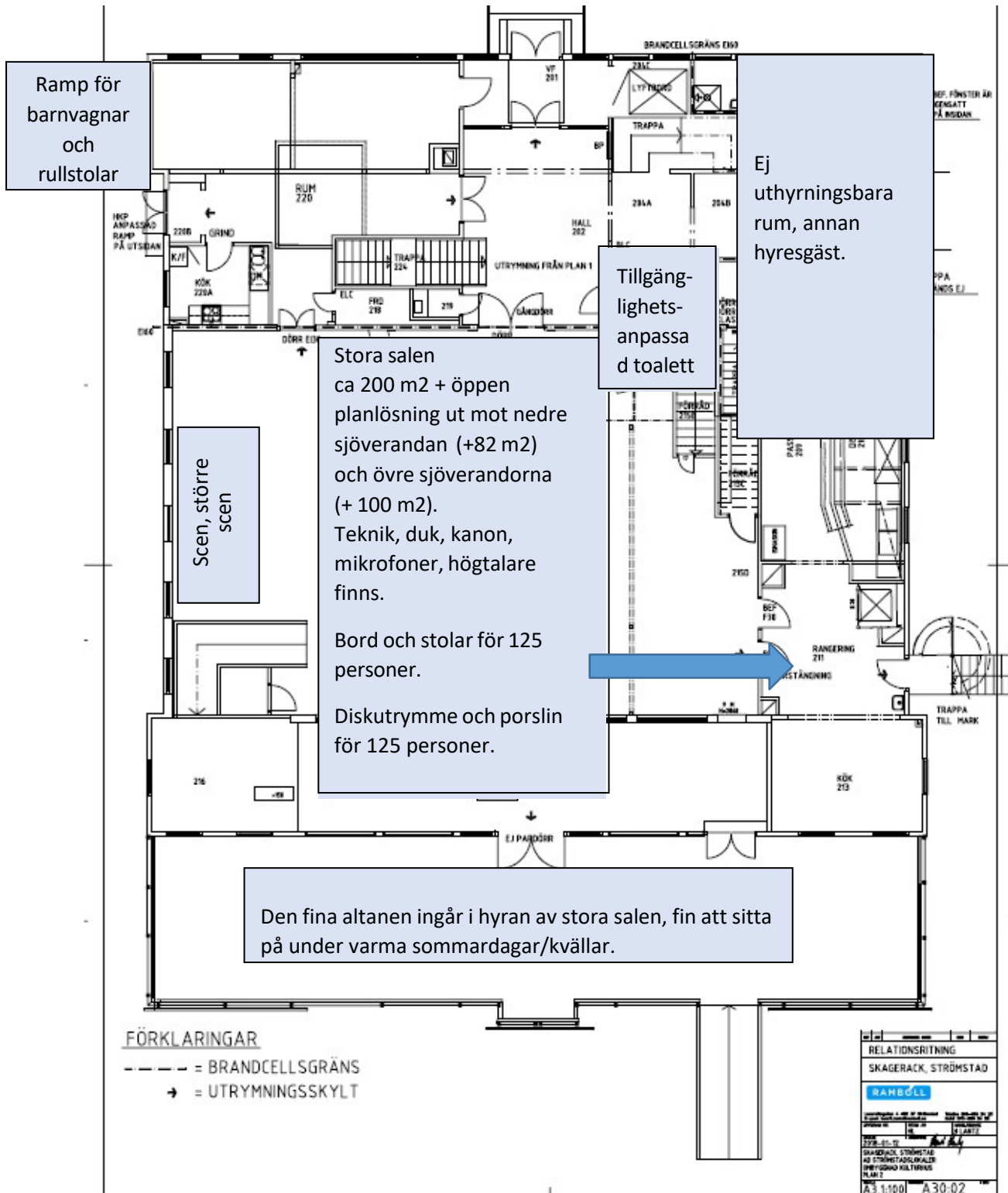
Se ritningar på följande sidor, över våning 2 samt våning 3 för mer information om lokalernas placering.

Ritning:

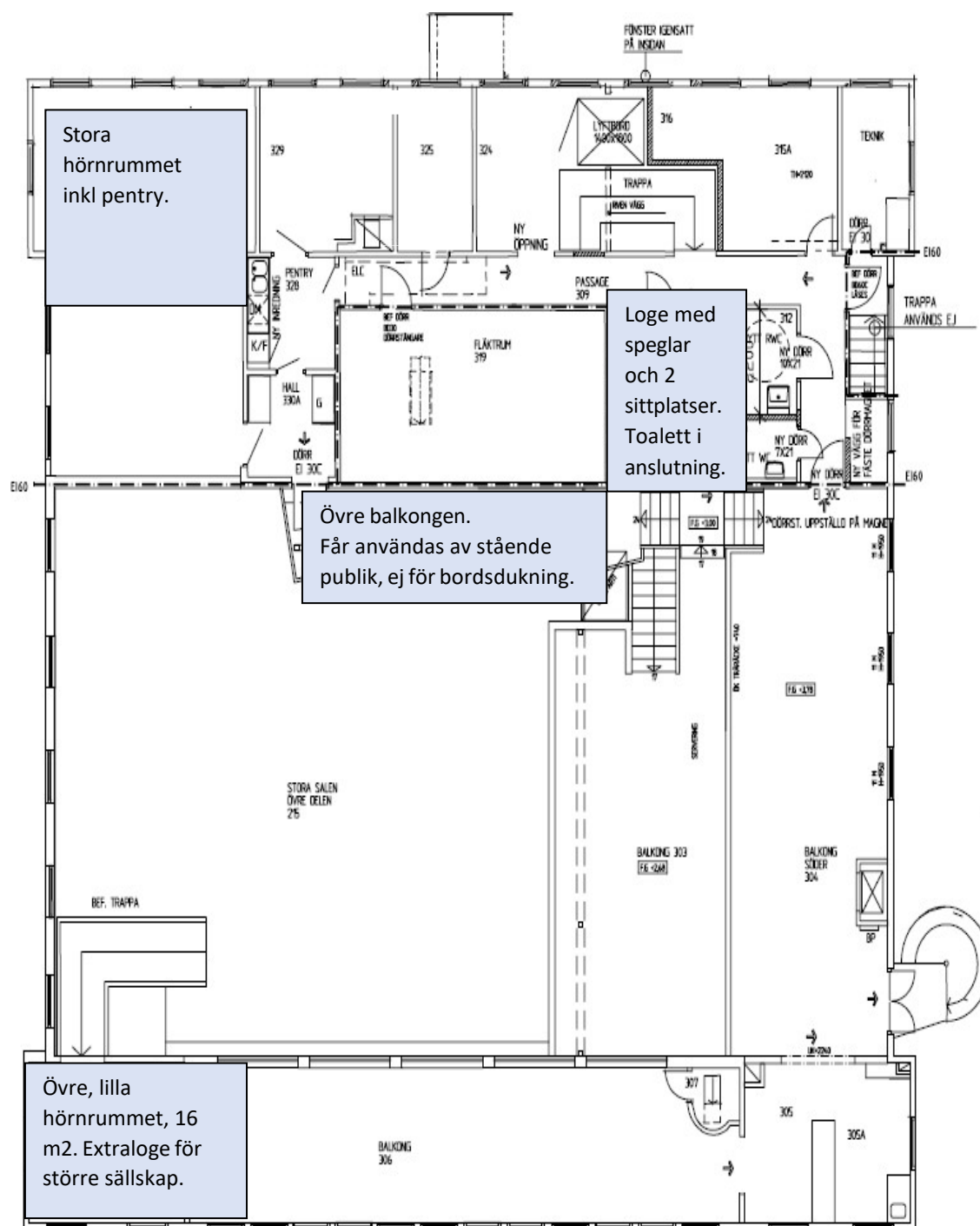
ENKLA SKISSER FÖR LOKALISERING AV RUM

För information om utrymmesvägar etc. se hyresinformationen och avsnittet om brandinformation.

VÅNING 2 (ENTRÉPLAN FRÅN STADSPARKEN)



VÅNING 3



Interna taxor och avgifter

Nämnderna tillhandahåller i vissa fall varor och tjänster till varandra. Lokalhyra, annonsering och administration är exempel på sådana tjänster. För att kunna få en rättvis bild av verksamheternas totalkostnader och för att kunna få in ett riktigt underlag för beräkning av taxor och avgifter, interndeberas dessa utifrån respektive nämnds självkostnader.